

La dysplasie du coude chez le chien



La dysplasie du coude est une condition assez fréquente chez le chien.

La dysplasie du coude est une maladie qui se développe chez le jeune chien en croissance et qui va progresser toute la vie du chien. De nombreuses théories ont été rapportées pour tenter de déterminer la cause exacte de cette condition qui va entraîner l'apparition de symptômes de douleur, de problème de locomotion et de changements dégénératifs de l'articulation. La conformation anormale de l'articulation va entraîner une perte progressive du cartilage articulaire, le développement de tissus fibreux autour de l'articulation et la formation d'arthrose dans l'articulation. La cause de dysplasie du coude est multifactorielle mais le principal facteur est d'origine génétique. La dysplasie du coude est une condition héréditaire, donc le chien présentant de la dysplasie du coude a dans sa lignée, des chiens qui étaient eux-mêmes porteurs de gènes de dysplasie du coude. Une prise de poids rapide, un apport nutritionnel excessif et une hyperactivité constituent également des facteurs pouvant aggraver le développement et les symptômes de dysplasie du coude.

Lors de la croissance anormale du coude chez un jeune chien, plusieurs situations anormales vont pouvoir se produire et constituent de la dysplasie du coude. Parmi les conditions les plus courantes on retrouve :

- 🐾 la non union du processus anconé
- 🐾 la fragmentation du processus coronoïde médial
- 🐾 l'incongruence articulaire

Ces conditions peuvent se retrouver seules ou en combinaison sur un même chien.



Coude



Non union du processus
anconé



Fragmentation du processus
coronoïde médial



Races prédisposées

Les races les plus affectées sont les chiens de moyennes et de grandes races comme par exemple :

- 🐾 Labrador
- 🐾 Mastiff
- 🐾 Berger Allemand
- 🐾 Golden Retriever
- 🐾 Cane Corso
- 🐾 Bouvier Bernois
- 🐾 Saint-Bernard
- 🐾 Rottweiler
- 🐾 Staffordshire Terrier

Symptômes

Lors de dysplasie du coude, la présence d'un fragment du processus coronoïde médial, du processus anconé non uni ou d'une incongruence articulaire va entraîner de l'inflammation et une dégradation du cartilage causant irrémédiablement le développement d'ostéoarthrose dans l'articulation du coude. De la douleur, une boiterie, de l'inflammation au niveau de l'articulation du coude ainsi qu'une perte d'amplitude articulaire sont les principaux symptômes notés. La boiterie est plus marquée suite à l'exercice généralement ainsi qu'au lever et de plus en plus marquée avec le temps. Parfois les deux membres avant sont affectés et le chien peut devenir intolérant à réaliser de l'exercice ou même ses simples marches quotidiennes. Les symptômes peuvent être notés dès l'âge de 5 mois mais parfois ne sont visibles que plus tard à l'âge adulte (2-5 ans).

Diagnostic

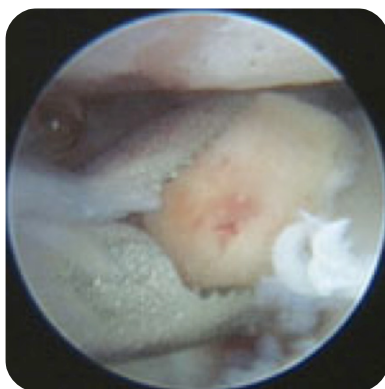
Le diagnostic de la dysplasie du coude est habituellement réalisé en combinant plusieurs examens notamment l'examen clinique et l'examen radiographique. Parfois une arthroscopie ou un scanner peut être nécessaire pour préciser les lésions.

Fragmentation du processus coronoïde médial (FPCM)

La fragmentation du processus coronoïde médial est généralement suspectée sur la radiographie (rarement visualisée) et véritablement visualisée lors de l'arthroscopie ou du scanner.



Radios coude



Arthroscopie - Fragmentation du processus coronoïde médial



Scanner - Fragmentation du processus coronoïde médial



Non union du processus anconé

La non union du processus anconé est généralement bien visualisée sur la radiographie.



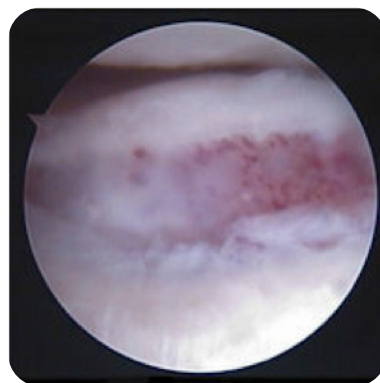
Incongruence articulaire

L'incongruence articulaire est généralement visualisable sur la radiographie lorsqu'elle est marquée. L'arthroscopie ou le scanner peuvent également nous renseigner sur le degré d'incongruence articulaire.

Traitement et pronostic

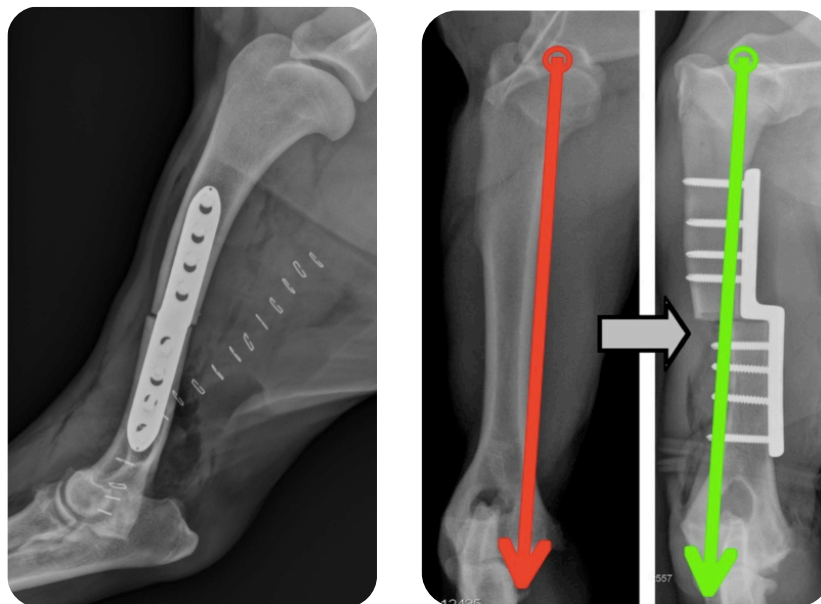
Fragmentation du processus coronoïde médial (FPCM)

Lors de fragmentation du processus coronoïde médial, il est habituellement recommandé de retirer le fragment sous arthroscopie afin d'améliorer le confort du coude, de diminuer l'inflammation et le degré de boiterie et de retarder l'évolution de l'ostéoarthrose. Le traitement médical de l'ostéoarthrose est également mis en place suite à cette procédure afin de ralentir le développement de l'ostéoarthrose.

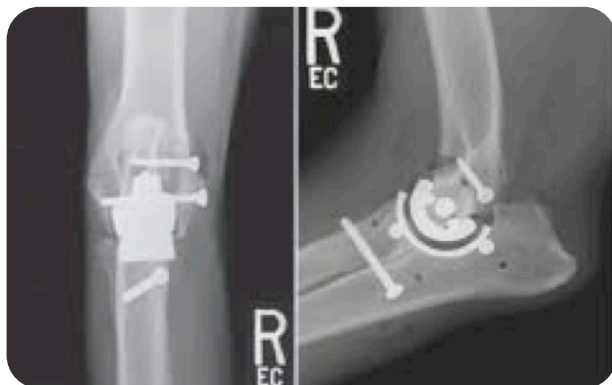


Arthroscopie - Fragmentation du processus coronoïde médial

Récemment, la notion de maladie du compartiment médial du coude a également fait son apparition lorsque l'on parle de dysplasie du coude. Cette maladie du compartiment médial du coude résulte en une destruction douloureuse et progressive du cartilage articulaire situé au niveau de la portion médiale de l'ulna et de l'aspect médial du condyle huméral qui, peu à peu, va mettre « à nu » l'os sous chondral. Des lésions typiques de cette maladie du compartiment médial sont bien visibles par arthroscopie. L'ostéotomie humérale de glissement ou Sliding humeral osteotomy est une technique chirurgicale récente qui va permettre de diminuer significativement les forces exercées au niveau du compartiment médial et transférer une partie de ces forces au niveau du compartiment latéral. Certains chirurgiens sont retournés explorer l'articulation quelques années après avoir réalisé cette procédure et ont mis en évidence la formation d'un tissu fibrocartilagineux recouvrant la zone autrefois lésée ou l'os-sous chondral était clairement visible. C'est la seule technique qui à ce jour permet la formation d'un nouveau tissu fibrocartilagineux au niveau du compartiment médial lorsqu'un diagnostic de dysplasie du coude associé à des lésions de cartilages sévères du compartiment médial est réalisé. Pour plus d'information sur cette technique, consultez la fiche Focus « L'ostéotomie humérale de glissement ».



L'ostéotomie humérale de glissement (Sliding humeral osteotomy)



Prothèse totale du coude

Lorsque l'articulation est sévèrement affectée par l'ostéoarthrose que le coude n'est plus candidat pour une ostéotomie humérale de glissement et que la réponse au traitement médical n'est plus satisfaisante, une prothèse totale du coude peut être envisagée.

Non union du processus anconé

Lors de non union du processus anconé, lorsque l'articulation présente peu ou pas d'ostéoarthrose (souvent chien de moins de 8-10 mois d'âge) il est recommandé de fixer le processus anconé non uni. Cette procédure est souvent associée à une ostéotomie ulnaire (voir ci bas) afin de corriger une incongruence articulaire souvent présente lors de non union de processus anconé. Ces deux procédures vont habituellement permettre d'améliorer le confort du coude, de diminuer l'inflammation et le degré de boiterie et de retarder l'évolution de l'ostéoarthrose. Le traitement médical de l'ostéoarthrose est également mis en place suite à cette procédure afin de ralentir le développement de l'ostéoarthrose.

Lors de non union de processus anconé avec présence d'ostéoarthrose déjà sévère dans le coude (souvent chien de plus d'1 an d'âge), le processus anconé non uni est simplement retiré. Cette procédure permettra d'améliorer le confort du coude et de diminuer l'inflammation et le degré de boiterie (mais la diminution de la boiterie sera moindre que lors de fixation du processus anconé avec peu d'ostéoarthrose dans l'articulation). Le traitement médical de l'ostéoarthrose est également mis en place suite à cette procédure afin de ralentir le développement de l'ostéoarthrose.



Incongruence articulaire

Il existe plusieurs types d'incongruence articulaire. La plus commune est l'incongruence radio-ulnaire où le radius et l'ulna ne sont pas de longueur adéquate l'un par rapport à l'autre, ce qui entraîne « une marche d'escalier » au niveau de l'articulation du coude. La correction de cette incongruence se fait par une ostéotomie ulnaire qui va permettre à l'ulna de « s'ajuster » au radius et de corriger la « marche d'escalier » présente au niveau de l'articulation

Traitement médical

(Voir aussi la fiche « Le traitement médical de l'ostéoarthrose »)

🐾 Surveillance du poids

Il est important de s'assurer que le chien conserve un poids santé. Moins de poids signifie moins de stress sur l'articulation douloureuse et améliorera significativement le confort du chien

🐾 Surveillance de l'activité physique

Il est important d'éviter les exercices violents tels que les courses, les sauts et les jeux avec changements de direction rapides, car ils favorisent l'inflammation dans le coude et le développement de l'ostéoarthrose. Des activités contrôlées comme des marches en laisse ou la nage permettront d'entretenir la masse musculaire et de limiter l'ankylose articulaire.

Physiothérapie

La physiothérapie doit permettre d'améliorer le confort du coude, de limiter l'ankylose articulaire, de maintenir une masse musculaire adéquate et de favoriser une bonne circulation et fonction neuromusculaire. Certains programmes peuvent être réalisés à la maison par les propriétaires tandis que d'autres seront réalisés en centre de physiothérapie.

Diètes articulaires et chondroprotecteurs

De nombreuses diètes articulaires et suppléments alimentaires (sous forme orale ou injectable) contenant des chondroprotecteurs sont disponibles sur le marché. Ils ont pour but de limiter ou retarder la dégradation du cartilage articulaire.

Anti-inflammatoires et antidouleurs

Les anti-inflammatoires vont permettre de diminuer l'inflammation et donc la douleur associée à la dysplasie du coude. Des antidouleurs plus puissants pourront être utilisés également lorsque nécessaires.

Convalescence post-chirurgicale

Repos

Une période de repos de quelques semaines est nécessaire suite à une chirurgie au coude. Durant cette période, seules des marches en laisse sont habituellement permises. Des recommandations spécifiques à la chirurgie sont également à suivre à la maison.



Soins

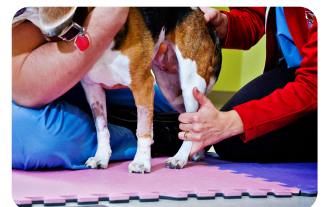
Il faut s'assurer que la plaie de chirurgie reste propre et que votre animal ne lèche pas sa plaie. Un collier élisabéthain est nécessaire jusqu'au retrait des points de suture.

Médication

Afin de permettre un confort optimal de votre animal suite à la chirurgie, des anti-inflammatoires et des antidouleurs lui sont prescrits.

Réhabilitation et physiothérapie

Des exercices de physiothérapie sont réalisés suite à la chirurgie afin de permettre une récupération optimale et confortable de votre animal.



Réévaluations

Des réévaluations sont réalisées suite à la chirurgie afin de s'assurer de la bonne guérison et récupération de votre animal.

Le propriétaire d'un chien présentant des symptômes d'une dysplasie de coude devrait toujours contacter un spécialiste diplômé afin d'obtenir les meilleures informations disponibles pour traiter cette condition.